



令和5年度

# 入園のしおり

(兼 「重要事項説明書」)



菱刈福祉会

認定こども園慈光保育園



菱刈福祉会／認定こども園慈光保育園、入園に関する重要なことが書かれています。

保護者の皆様は必ずお読みいただき、卒園（退園）するまで大切に保管してください。

令和5年4月更新

## 菱刈福祉会 慈光保育園の理念

### 『異年齢での暮らしによる安心感をもとに子どものやりたい気持ちを大切に』

現在親や子どもたちがおかれている状況はますます厳しいものになっております。

小学校から競争にさらされ、褒められることさえ重圧になり荒れたり、きれるこどもたち  
今後ますます不透明な時代になりながらも、必死に働かれるお母さん、お父さん。

そんな時代だからこそ、まずはお家より長く過ごす保育園だから安心して過ごせる場を。

そして、その安心感からでる意欲こそその子の本当にしたいことであると思います。

### 🌸 保育園の紹介 🌸

設置主体

社会福祉法人菱刈福祉会

管理者名

理事長：富重真蓮

施設名称

保育所型認定こども園

所在地

〒895-2701 鹿児島県伊佐市菱刈前目 786-1

連絡先

TEL 0995-26-2145

FAX 0995-26-2107

代表者名

園長：富重真蓮

建物構造

木造スレート

管轄警察署

伊佐湧水警察署





事業開始年月日

1949 年

園児定員数

55 名 (随時受付中)

園児受入枠

- ①1号 5名
- ②2号 25名
- ③3号 25名

入園対象年齢

生後6ヶ月～

開園日

月曜日～土曜日

開園時間

月曜～土曜 7:30～18:30

🌸職員構成🌸

職種	職員数
園長	1
副園長	1
事務	1
主任	1
保育士	8
保育補助	4
調理員	3
合計	19

※出席予定が無い場合また運営基準内の状況によって預かり園児が無い場合には告知なしで閉園する場合があります。

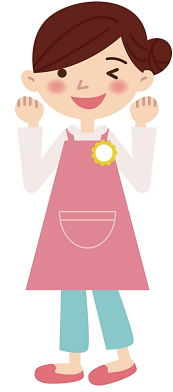
## MAP&保育園写真





## 🌸 保育方針 🌸

- 異年齢児との暮らしの中で、安心感を大事にします。
- 行事ではなく、生活の中でこそ子どもは育つと考えています。



## 🌸 保育活動内容 🌸

### ① クラス編成



リス組	ウサギ組	コアラ組
パンダ組	キリン組	ゾウ組

### ② 年間行事

※ 別紙参照

### ③ 保健・安全

- ◎ 定期健康診断 〈内科〉 年 2 回の診断実施
- ◎ 歯科検診 〈歯科〉 年 1 回の定期健診実施
- ◎ 身体測定・発育確認 (毎月)
- ◎ 避難訓練 (火災・地震・水害・台風、など)
- ◎ 不審者対応訓練 (年 1 回)
- ◎ 救急救命訓練 (A E D 操作訓練・救命処置訓練、など)

※厚生労働省の法令基準を厳守



## 🌸 一日の流れ 🌸

乳児は一人一人生活のリズムが違います。  
それぞれの発達に合わせて、園生活が送れるように配慮します。

できるだけお子さまがスムーズに活動に参加できるように、9時までの登園をお願いしています。

- ・時間は目安なので多少前後します。
- ・オムツ交換、排泄は適宜行います。
- ・トイレトレーニングは個々に応じて無理のないように進めていきます。

キオ

	0・1・2歳児	3・4・5歳児
7:30	順次 当園 健康観察 あそび	順次 当園 健康観察 あそび
9:15	おやつ	
10:00	遊び	
11:10 11:15~	給食	給食
12:00 12:30	午睡	午睡
15:00	起床・おやつ 帰り準備	起床・おやつ 帰り準備
16:00	あそび 順次降園	あそび 順次降園
18:30	自主事業延長保育	自主事業延長保育



## 保 健

### 1 薬は与薬依頼書に記入と1回分の薬を持たせてください。



※薬の取り扱いについては、ご家庭と園とで連絡をしっかりと取りながら慎重に行いたいと思っています。アレルギー等はお相談ください

### 2 保育園での登園基準



保育園での出席停止は学校保健安全法第19条を準用する形になり「校長（園長）は感染症にかかっている、かかっている疑いがある又はかかるおそれのある児童生徒等（園児）があるときは政令で定めるところにより、出席を停止させることができる」と定められています。

感染症名	登園のめやす
★麻疹（はしか）	解熱後3日を経過するまで
★インフルエンザ	発症した日を0日目として5日を経過し、かつ、解熱後3日間を経過するまで
★風疹	発疹が消失してから
★水痘（みずぼうそう）	すべての発疹がかさぶたになるまで
★おたふくかぜ	耳下腺、顎下腺、舌下腺の腫脹が発現してから5日を経過するまで、かつ全身状態が良好になるまで
★結核	医師により感染の恐れがないと認めるまで
★咽頭結膜熱（アデノウイルス）	主な症状が消失後2日経過してから
★流行性角結膜炎	感染力が非常に強いため結膜炎の症状が消失してから
★百日咳	特有の咳が消失するまで又は5日間の適正な抗菌性物質製剤による治療が終了するまで
★急性出血性大腸菌感染症（O157,O26,O111等）	症状が治まり、かつ、抗菌薬による治療が終了し、48時間をあけて連続2回の検便によっていずれも菌陰性が確認されたもの
★急性出血性結膜炎	医師により感染の恐れがないと認めるまで
★髄膜炎菌性髄膜炎	医師により感染の恐れがないと認めるまで
感染性胃腸炎、ウイルス性胃腸炎（ロタ・ノロ・アデノなど）	急性期が過ぎて症状が改善し全身状態がよくなる迄
手足口病	発疹のみで全身状態がよいものは登園可
伝染性紅斑（りんご病）	発疹のみで全身状態がよいものは登園可



ヘルパンギーナ	主症状が回復したら登園可
マイコプラズマ肺炎	急性期が過ぎて症状が改善し、全身状態のよいものは登園可
RS ウィルス感染症	症状が消失したら登園可
A 群溶血性連鎖球菌性咽頭炎	抗生剤内服開始し 24 時間経てば他人への感染症は抑圧される
とびひ	炎症症状の強いもの、広範なものは登園不可とし、直接接触を避ける
水いぼ	登園可。プール可
頭じらみ	治療が始まれば登園可

### 3 健康状態の把握について



- たくさんのお子さんが生活している場ですので、他のお子さんへの病気の感染を防ぐ為にも、また長時間の集団生活におけるお子さん自身の負担を避ける為にも、前記の病気の時には登園を控えていただきますようお願い致します。
- 毎朝、ご家庭でお子さんの健康状態をご確認の上、連絡帳の必要な項目について記入していただきます。(よく眠れたかな? 食欲はあったかな? 排便はあったかな? 体温、健康良好、咳がでる、鼻水あり、目ヤニなど) また、詳しい状態を口頭でお知らせください。
- 登園してきても、発熱(38°Cを目安に)や健康状態に異常がある場合、集団生活が困難と判断した場合は、お迎えをお願いすることがあります。小さなお子さんは状態が急変することがありますので、熱のみでなく機嫌や食欲など全身状態を観察した上で判断させていただきます。
- いつもと違うなど気になることがありましたら、小さなことでも職員にお伝えください。
- 保育中に発熱等の体調不良が生じましたら連絡いたしますので、お迎えのご協力をお願いいたします。

### 4 保育園での病気とケガ



- 緊急時に連絡がとれない場合、園の嘱託医にて救急対応を行います。
- ケガのないように十分配慮していますが、ケガの状況により受診が必要と判断した場合は、保護者の方に連絡をし、状況をお伝えします。この時に希望される病院も確認します。受診につきましては市内近隣の医療機関を基本とし、受診先を調整させていただきます。
- 医療機関では、治療内容によって保護者の立ち合いや同意を求められることがあります。速やかに連絡がとれますよう、出張などで職場を離れる時や連絡先が変わった時は保育

園にお知らせください。



- 保育中、子ども同士の些細な喧嘩やケガ等は集団生活での出来事としてご理解いただき、保育園は保護者への状況説明を必ず行います。
- 園では虫さされやケガをした際に以下の軟膏を使用して処置をしていきます。使用してはいけない軟膏等あれば、お知らせください。処置した場合は必ずお知らせいたします。

症状	軟膏等の製品名
蚊による虫さされ	小児用ムヒ
毛虫・ムカデ等による虫さされ	小児用ムヒ
虫よけ	※必要な方はご相談ください
転倒などによるケガ	オロナイン、ワセリン、マキロン

## 5 予防接種について



- 集団生活ですので、できる限り予防接種を受けていただくことをお勧めしています。お子さんの健康状態をみて、かかりつけの医師と相談しながら受けましょう。
- 予防接種を受けてから登園する場合は、熱や発疹など副反応が出る可能性があるため必ずお知らせください。
- 予防接種後のお子さんの健康状態に気づいた点がありましたら必ずお知らせください。

## 6 嘱託医



### 菱刈中央医院

住 所 : 〒 895-2701 鹿児島県伊佐市菱刈前目 1790-1  
業務内容 : 入所児童の健康診断 (年 2 回、科目)、健康管理、相談  
及び応急処置等の指導、助言  
T E L : 0995-26-0140



### ちゅうまん歯科

住 所 : 〒895-2701 鹿児島県伊佐市菱刈前目 2439  
業務内容 : 入所児童の歯科診断 (年 1 回、科目)、歯の健康状  
態管理、相談及び歯磨き指導、助言

T E L : 0995 26 5700





## 🌸 栄 養 🌸

『食べること』は、生きていくうえでとても大切！心とからだの基礎をつくる乳幼児期

には特に大切です

### 給食目標

『食を営む力』の基礎を培う

- ・おなかが空くリズムの持てる子ども
- ・食べたいもの、好きなものが増える子ども

も

- ・一緒に食べたい人がいる子ども
  - ・食事作り、準備に関わる子ども
- 食べ物を話題にするアビオ



### ■毎月、献立表を配布します。

- 離乳食は個別対応します。食材表を毎月配布するのでご家庭で食べた事がある物等にチェックしていただき、提出をお願いいたします。
- 手洗い、調理器具、食材などの消毒を行い、衛生面には十分に注意しています。
- 七夕、節分、ひなまつり、バイキングなどの行事の日には特別メニューを取り入れます。

### ■アレルギー食品（卵、乳製品、小麦粉、大豆等）については医師の診断により『除去食対応』します。



## 離乳食

授乳、離乳食は一人ひとりの子どもの健康状態や、発育・発達状態を配慮し、個別に対応しながら進めていきます。あくまで基準となる目安です。

	ゴックン期		モグモグ期	カミカミ期		パクパク期
	5ヶ月	6ヶ月	7~8ヶ月	9ヶ月	10~11ヶ月	12~18ヶ月
	離乳食 ミルク 140~200 cc	離乳食 ミルク 140~160 cc	ミルク 200 cc	離乳食 ミルク 50~100 cc	離乳食 ミルク 50~100 cc	朝食 ミルク・牛乳 100 cc
	ミルク 200 cc	ミルク 200 cc	離乳食 ミルク 100~160 cc	離乳食 ミルク 50~100 cc	離乳食 ミルク 50~100 cc	昼食 ミルク・牛乳 100 cc
	ミルク 200 cc	ミルク 200 cc	ミルク 200 cc	ミルク 200 cc	軽食 ミルク 50~100 cc	軽食 ミルク・牛乳 100 cc
	ミルク 200 cc	ミルク 200 cc	離乳食 ミルク 100~160 cc	離乳食 ミルク 50~100 cc	離乳食 ミルク 50~100 cc	夕食 ミルク・牛乳 100 cc
	ミルク 200 cc	ミルク 200 cc	ミルク 200 cc	ミルク 200 cc	ミルク 200 cc	
	<ul style="list-style-type: none"> <li>・お米</li> <li>・しらす</li> <li>・<u>野菜類</u></li> <li>・豆腐類</li> <li>・白身魚</li> <li>・うどん</li> <li>・そうめん</li> <li>・麴</li> </ul>	<ul style="list-style-type: none"> <li>・人参・大根</li> <li>・かぼちゃ</li> <li>・玉ねぎ</li> <li>・キャベツ</li> <li>・ほうれん草</li> <li>・白菜・カブ</li> <li>・トマト</li> <li>・オクラ</li> </ul>	(初期に加えて) <ul style="list-style-type: none"> <li>・納豆・調味料</li> <li>・大豆・赤身魚</li> <li>・無調整豆乳</li> <li>・はるさめ</li> <li>・きな粉・うどん</li> <li>・鶏肉、もも肉</li> <li>・むね肉・ささみ</li> <li>・レンコン</li> <li>・ピーマン</li> <li>・植物油・レバー</li> </ul>	(中期に加えて) <ul style="list-style-type: none"> <li>・パスタ</li> <li>・果物</li> <li>・青皮魚</li> <li>・鶏ひき肉</li> <li>・牛ひき肉</li> </ul>	<ul style="list-style-type: none"> <li>・薬ネ</li> <li>・ケチ</li> <li>・きの</li> <li>・とろ</li> <li>・チー</li> </ul>	(後期に加えて) <ul style="list-style-type: none"> <li>・牛乳・卵</li> <li>・油揚げ</li> <li>・たけのこ</li> <li>・ニラ</li> <li>・ウィンナー</li> <li>・ベーコン</li> <li>・焼き豚</li> <li>・ちくわ</li> <li>・かまぼこ</li> </ul>

			・豚ひき肉 グルト ・ひじき ギ ・もやし ゲン菜 ・レタス ・わかめ	・ヨー ・長ネ ・チン ・里芋 ・山芋	・マヨネーズ
--	--	--	--	---------------------------------	--------

\*下の表は生後5ヶ月～18ヶ月のお子さまのミルク・離乳食の時間帯、量、食材の目安です。

◆離乳食の期が次の段階へと移行する時には自宅で必ず2回は新食物を試食させてあげてください。事前にアレルギーを知る大切な作業です。



## 安全管理



子どもたちの安全を守るため事故防止と安全教育に取り組みます。  
 保育園の安全指導は日常生活で場面に応じて、身に付けていけるよう指導します。

◆事故防止のために次のような安全対策を行っています。

●SIDS（乳児突然死症候群）を早期発見するため、0歳児クラスは睡眠中5分おきに、1～2歳児クラスは10分おきに呼吸をチェックしています。

◆非常時の対策のために次のような対策を行っています。

○地震、火災を想定した避難訓練（毎月）

○保育中の事故に対応し、(1)普通傷害保険・(2)賠償責任保険に加入しています。

(1) 普通傷害保険

保険の種類	ほいくのほけん
保険の内容	地震セット
保険金額	施設陪対人1名・1事故 10億円 対物1事故 1,000万円等 園児団体傷害保険 1名・1事故につき最大 230万円

◆保育を通して安全指導を行います。

○玩具の正しい使い方やルールなど、安全な遊び方を子どもたちに伝えていきます。

○園外保育や散歩を利用し、信号の見方・集団での歩行などの交通ルールを学びます。

◆個人情報の利用及び提供について

○当園では、保育をする上で得た個人情報は適正な扱いをしており、下記による目的以外の使用は致しません。

- ・保護者の方の了解を得た場合
- ・個人を識別あるいは特定できない状態に加工して利用する場合
- ・法令等により提供を要求された場合



法令の定める場合を除き、保護者の許可なくその情報を第三者に提供しません。

#### ○個人情報の適正管理について

当園では、保護者の方々・園児の個人情報について、正確かつ最新の状態に保ち、個人情報の漏えい、紛失、破壊、改ざん又は不正なアクセスを防止することに努めます。

#### ○個人情報の確認・修正について

当園では、保護者の方々・園児の個人情報について、保護者の方が開示を求められた場合には、延滞なく内容を確認し、対応いたします。また内容が事実でない等の理由で訂正を求められた場合も調査し適切に対応いたします。

※子どもを巡る犯罪の予防と肖像権を守るために、写真やビデオの撮影については、次のような対応をさせていただきますのでご理解ご協力をお願いします。



#### ① 保護者の方の撮影について

行事の時の撮影はやむを得ないと考えていますが、それ以外の保育園内の撮影はなるべくご遠慮ください。但し、事前に申し出があり家庭内で楽しむ範囲であれば検討することもあります。尚、ご家庭にはいろいろな事情があり撮影されたくない方もいらっしゃるので、ご自分のお子さまに焦点を合わせて撮るなどのご配慮をお願いします。

#### ② 保育園側の撮影について

保育内容、日常保育の様子を保護者の皆様にわかりやすくお知らせするために、子どもたちの写真や作品を「認定こども園慈光保育園」ホームページ、Instagramに定期的に配信します。但し、入園時に保護者の承諾を得て掲載いたします。(別紙あり) 趣旨をご理解の上、ご協力ををお願いします。

## ◆ご家庭との相互理解

○大事なことは、必ず口頭でお伝えください。

直接コミュニケーションを図ることを大切にしています。

○園の行事や情報は、掲示板や各クラスのおたより等でお知らせいたしますので、必ずご確認ください。

○保護者の皆様には保育園のご利用にあたり、お気付きの点やご意見などがございましたら、遠慮なくご相談ください。直接、職員にお伝えいただく他に連絡帳や電話・メールでも構いません。

※相談・要望・苦情受付窓口※

受付時間 9:00～17:00

【 相談・苦情責任者 】 園 長 富 重

蓮

【 相談・苦情受付担当者 】 理 事 長 富 重 真



## ◆ (1) 開所時間 AM 7:30 ~ PM 6:30 ◆

●登園は、9:00 までをお願いします。

●お休みや登園が遅れる場合の連絡は、朝 9:00 までにアプリでご連絡をお願いします。  
お休みの場合は、アプリで理由もお伝えください。(例：家庭保育、病気等)

●登園、降園は保護者が必ず付き添って下さい。小学生、中学生の送迎はご遠慮願います。

保護者以外の方が送迎をする際は、事前に時間と代理の方のお名前をお知らせください。

## ◆ (3) 退園について◆

退園の場合、保育園と伊佐市役所子ども課に連絡してください。

## ◆ (4) 緊急時の連絡◆

●緊急時(急な病気やけが等)の連絡のために、保育園からお渡りする児童台帳の記入をお願いします。

※連絡先については、必ず繋がるものをご記入ください。住所、電話番号、勤務先、緊急連絡先、家庭状況など変更がありましたら、事前にお知らせください。

- 出張等で職場を離れる場合は、保育園から連絡がとれるよう、前もって連絡先を必ずお知らせください。
- 連絡先を携帯電話にされている方は、必ず連絡がとれるようお願いします。

## ◆ (5) 園からのお願い ◆

- 朝食をしっかり食べて登園しましょう。
- 玩具や食べ物は持ってこないようにしましょう。
- 門の開閉、施錠は、必ず大人が行ってください。お子さんだけで道路に飛び出さないように、くれぐれもご注意ください。
- 登園、降園の際には、職員に一声かけてください。
- 駐車場内では事故防止のため、最徐行運転をお願いします。



## ◆ (7) 災害時や感染症蔓延時の開所について◆

大雨や台風時等、自治体が知らせる避難指示が発令された場合は児童の安全と職員の安全確保のため閉園いたします。登園中に上記避難指示が発令された場合は直ちに保護者様へご連絡いたしますので速やかにお迎えを行っていただきますよう、ご協力をお願いいたします。また、保育園内で流行性の感染症が蔓延した場合は直ちに閉園・消毒作業を行うことといたします。



## ◆ (8) 虐待の対応について◆

- 《園内外研修》お子さまの人権の擁護及び虐待の防止を図るため児童虐待防止研修を年1回実施しています。また、職員の人権擁護認識評価及び定期的な虐待防止チェックを実施しています。

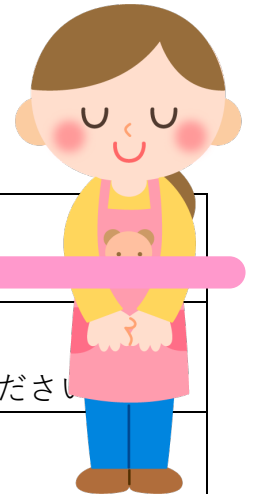
※「人権擁護チェックリスト」「虐待防止チェックリスト」を作成

●《虐待防止マニュアル》対応マニュアルの作成と対応フローチャートの作成

## 園に持ってきていただくもの

0歳児 1歳児 2歳児

オムツ	一枚ずつ記名してください （園指定のもの）
おしりふき	詰め替え用 （園で預かり、無くなる前にお伝えしますので持たせてください）
エプロン	食事用 0・1歳児1枚 *大きめなもの
スタイ	必要に応じて
着替え	3組（洋服上下、肌着） つなぎ・パーカー・ひも付き（×） ※別で1組はオムツ1枚と一緒に袋に入れてください
靴	1・2歳児 足に合った履きやすいもの（マジックテープ） ※0歳児 個々の発達段階をみながら時期を相談します
ビニール袋	汚れもの用・ぬれもの用・オムツ汚物用バック 各1枚
歯ブラシ	2歳児クラスから（0・1歳児は不要です）
帽子	園指定のもの（毎日持ち帰ります）
水筒	水かお茶を入れてください



／なまえをかきましょう／

※全ての持ち物に、名前の記入をお願いします。



### 【持ち物について】

- オムツの枚数は目安です。お子さまに合わせて適宜ご用意ください。
- 靴下、下着の名前も忘れずをお願いします。お洗濯をしているうちに消えてきてしまいますので、定期的に確認してください。
- 衣類は活動しやすく着脱の容易なものなどのご配慮をお願いします。
- 保育当日、足りなかった場合には園にあるものをお貸しします。

## ※最後に

「園のしおり」は保護者の皆様に、菱刈福祉会 認定こども園慈光保育園の概要や保育内容を理解していただき、お子さんがより良い園生活を送れるようにするための冊子です。

保育の基本となるような考え方、及び家庭と保育園との連携のあり方、またスムーズに保育を行う上での約束事となっています。大切に保管していただき、入園後も時々 お読みいただき、ご確認ください。

ご質問や疑問点、心配なことなどがありましたら、いつでもお気軽にお尋ねください。



# 認定こども園慈光保育園

## 重要事項の説明に関する同意書

特定教育・保育又は特定地域型保育の提供にあたり、『認定こども園慈光保育園重要事項説明書（入園のしおり）』に基づき、重要事項の説明を行いました。

年 月 日

【所在地】 鹿児島県伊佐市菱刈前目 786-1  
<運営事業者> 【名 称】 認定こども園慈光保育園  
【説明者】 ⑩

私は、重要事項の説明を受け、内容を理解し同意します。

年 月 日

住 所 \_\_\_\_\_

保護者氏名 ⑩ \_\_\_\_\_

児童名 \_\_\_\_\_

児童との関係 \_\_\_\_\_

令和 年 月 日

保護者様 各位



認定こども園慈光保育園

【住所】 〒 895-2701 \_\_\_\_\_

【電話】 0995-26-2145 \_\_\_\_\_

## 5段階の警戒レベルと防災気象情報

警戒レベル	住民が取るべき行動	市町村の対応	気象庁等の情報				相当する警戒レベル	
5	<b>命の危険 直ちに安全確保！</b> ・すでに安全な避難ができます、命が危険な状況。いまいる場所よりも安全な場所へ直ちに移動等する。	<b>緊急安全確保</b> ※必ず発令される情報ではない	大雨 特別警報	非キクル (危険度分布)		氾濫 発生情報	5 相当	
<警戒レベル4までに必ず避難！>								
4	・過去の重大な災害の発生時に匹敵する状況。この段階までに避難を完了しておく。 ・台風などにより暴風が予想される場合は、暴風が吹き始める前に避難を完了しておく。	<b>避難指示</b> 第4次防災体制 (災害対策本部設置)	土砂災害 警戒情報	高潮 警報	高潮 特別警報	※2 極めて危険 非常に危険	氾濫 危険情報	4 相当
3	<b>危険な場所から高齢者等は避難</b> ・高齢者等以外の人にも必要に応じ、普段の行動を見合わせ始めたり、避難の準備をしたり、自主的に避難する。	<b>高齢者等避難</b> 第3次防災体制 (避難指示の発令を判断できる体制)	※1 大雨警報 洪水警報	高潮警報に 切り替える 可能性が高い 注意報		警戒 (警報級)	氾濫 警戒情報	3 相当
2	<b>自らの避難行動を確認</b> ・ハザードマップ等により、自宅等の災害リスクを再確認するとともに、避難情報の把握手段を再確認するなど。	第2次防災体制 (高齢者等避難の発令を判断できる体制)  第1次防災体制 (連絡要員を配置)	大雨警報に 切り替える 可能性が高い 注意報  大雨注意報 洪水注意報	高潮 注意報		注意 (注意報級)	氾濫 注意情報	2 相当
1	<b>災害への心構えを高める</b>	・心構えを一段高める ・職員の連絡体制を確認	早期 注意情報 (警報級の 可能性)					

「避難情報に関するガイドライン」(内閣府)に基づき気象庁において作成

※1 夜間～翌日早朝に大雨警報(土砂災害)に切り替える可能性が高い注意報は、警戒レベル3(高齢者等避難)に相当します。

※2 「極めて危険」(濃い紫)が出現するまでに避難を完了しておくことが重要であり、「濃い紫」は大雨特別警報が発表された際の警戒レベル5緊急安全確保の発令対象区域の絞り込みを活用することが考えられます。

## 写真掲載及び写真内容についての同意書

菱刈福祉会／認定こども園慈光保育園では個人情報につきまして保育に関係のない  
箇所での情報の取り扱いをしないよう徹底しておりますが、保育園内の掲示板や広報  
・園だより・園のパンフレット・チラシ・ホームページ・インスタグラム・Facebook  
等に、日頃の保育風景を掲載し、園で過ごす子ども達の様子を知っていただきたいと

考えております。

お子さまの写真を載せる場合は、名前など個人的データが載らないように十分注意していきます。お子さまのプライバシーに関わることですので、下記の項目に承諾を承いただくオプションをお選びいただき担任にお渡しください。

お手数ですが、どうぞよろしくお願い申し上げます。

なお、提出が無い場合、一切の写真を保育園内の掲示板や広報・園だより・園のパンフレット・チラシ・ホームページ・インスタグラム・Facebookに載せることが出来ませんのでご了承ください。（個人情報保護法に基づく）

「下記内容にて、写真掲載を了承し許可します。」

●掲載を許可される項目に☑を入れてください●

- 保育園内掲示板    広報    園だより    園パンフレット    園チラシ  
 ホームページ    インスタグラム    Facebook

●掲載内容についての特別な同意項目●

- 肌着姿の掲載                       プールなどの水着姿の掲載

※上記、掲載項目について

写真掲載に同意します

写真掲載に同意しません

令和      年      月      日

[園児名] \_\_\_\_\_

[保護者名] \_\_\_\_\_ (続柄)      印

[住所] \_\_\_\_\_

[電話] \_\_\_\_\_

ご希望等ありましたら  
お書き下さい